



**Акционерное общество
«Группа Компаний ШАНЭКО»**
115522, Москва, ул. Москворечье, д. 4, корп. 3
Тел./факс: (495) 545-3421
shaneco.group@shaneco.ru | shaneco.ru

ПУТЕВЫЕ ЗАМЕТКИ. ПДП ПРОМЗОН

К началу девяностых годов прошлого века в Москве располагались почти восемьдесят промзон – наследие эпохи индустриализации и развития промышленного потенциала столицы. Эти обширные территории были разбросаны по всей территории города, большая их часть располагалась в срединной части столицы, – примерно в районе нынешнего МЦК МЖД.

Первым проектом, связанным с экологическим обоснованием градостроительных решений, был проект детальной планировки (далее – ПДП) промзоны №46 «Коровино». В 1992 году, когда специалисты ШАНЭКО приступили к этой работе, отсутствовала методология подобных работ, но было ясно, что основой экологического анализа должны быть натурное обследование промзоны, сбор доступной информации о компонентах среды и об объектах промзоны, геопривязка собранных данных, и, что не имело на тот момент аналогов, – сводный расчет рассеивания загрязняющих веществ. Все задачи были решены коллективом компании, для этого использовались первые коммерческие системы управления базами данных и простейшие геоинформационные системы.

Промзона «Коровино» расположена в Северном административном округе, в 1992 г., на тот момент была ограничена внутригородскими магистралями, с севера – МКАД. «Ядром» промзоны на тот момент являлись ТЭЦ-20, рыбоперерабатывающий комбинат «Меридиан», институт РАН с собственной мощной промышленно-экспериментальной базой (ИВТАН), ряд крупных объектов строительной индустрии.



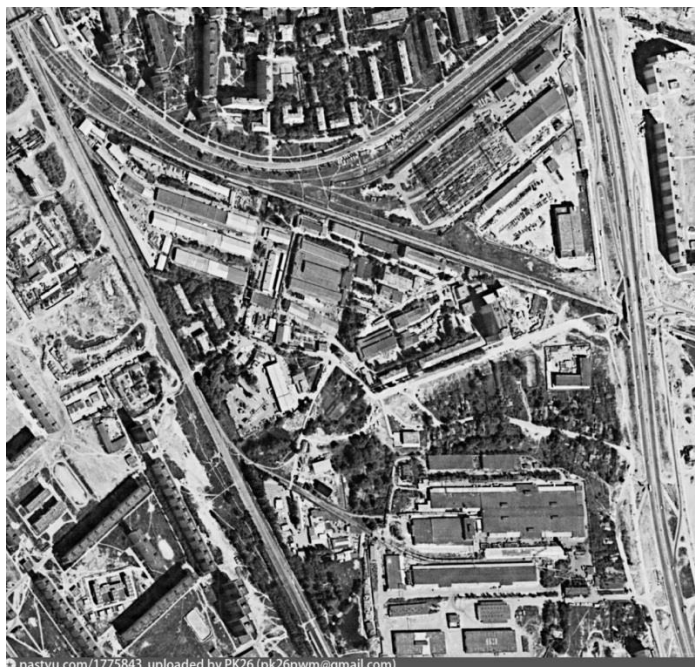
pastvu.com/_p/a/8/6/a/86a03b7bba0251051a88ca5f22ed2a70.jpg

Общий вид промзоны 46 «Коровино» (здесь и далее использованы фото с сайта pastvu.com, все права на фотографии принадлежат этому ресурсу)

Промзона изобиловала множеством управлений механизаций строительного комплекса столицы, складских баз, ну и, куда же без десятка-другого ГСК, автосервисов, расплывшихся в разгар перестройки, как грибы после теплого летнего

дождя. Впрочем, это все не являлось отличительной особенностью именно промзоны «Коровино», облик и экологические риски которой связаны с ТЭЦ, ИВТАН, рыбокомбинатом.

Следующая промзона, обследованная ШАНЭКО в начале 90-х годов прошлого века, – промзона №50 «Алтуфьево». Ее «экологические особенности» формировали мощная подстанция «Мосэнерго», мусоросжигательный завод, крупные управления механизации и вездесущие автосервисы и ГСК.



pastvu.com/_p/a/v/w/9/vw9wbw7athx1zb33at.jpg

**Северная часть промзоны 50 «Алтуфьево»
Фрагмент спутникового снимка от 15 августа 1979 г.**



pastvu.com/_p/a/0/8/5/0854ce36b3dffc73229fb621543d7944.jpg

Доставка отходов на мусоросжигательный завод

Через промзону проходила уже заброшенная к тому времени ветка ж/д «Бескудниково», остатки станции «Слободка» которой сохранились только на фотографиях.



pastvu.com/_p/a/1/5/5/155f5bb35ff6adba399447b87018c880.jpg

Платформа «Слободка» Бескудниковской железной дороги

Интересно, что промзоны 46 и 50 пересекает одна и та же река, Лихоборка. В те времена ее долина выглядела крайне неприглядно, сейчас в районе «Алтуфьево» создан замечательный ландшафтный парк «Отрада», Москва хорошеет!

Промзона №65 «Чертаново» запомнилась инновационным, как сказали бы сегодня, профилем: на ее территории, помимо управлений механизаций, автобаз и складов, располагались многочисленные «почтовые ящики» – научные институты и научно-производственные объединения оборонной промышленности.

Особый интерес представляет уникальное здание – так называемая «Дуга Воскресенского». Здание по адресу Варшавское шоссе, 125 – это самый длинный дом в столице, где располагался НИЦ электронной вычислительной техники тогдашнего Минрадиопрома и еще полтора десятка организаций помельче, длина здания почти 740 метров (если поставить здание вертикально, получится минимум 250 этажей), вдоль фасада здания расположены три остановки городского транспорта.





https://avatars.dzeninfra.ru/get-zen_doc/3937202/pub_6282a66efd098e1c3eb8ba82_6282a6854434fb3ce4c0cffd/scale_1200

Дуга Воскресенского – здание по адресу Варшавское шоссе, 125

В южной части промзоны «Чертаново» также протекает река, – Городня. Одно из предложений начала 90-х включало создание рекреационной зоны. Предложение ПДП реализовано уже в наши дни, – в долине Городни создан Покровский парк.

ПДП промзон №5 «Магистральные улицы» и №6 «Силикатные улицы» разрабатывались одновременно, что было вполне логично, если учесть их смежное расположение в районах «Хорошево» и «Мневники» соответственно.

Специализация промзоны № 5 была связана с наличием очень крупной плодоовощной базы «Красная Пресня», мощного мелькомбината и целого ряда управлений механизации стройкомплекса города. Территория промзоны имела довольно плотную улично-дорожную сеть, много жилых домов в ее границах, что усложняло условия реорганизации территории.





pastvu.com/248113 uploaded by Alex_Petrakov

pastvu.com/_p/a/a/l/4/al4m245nq7hvcgpf4n.jpg

Мелькомбинат №3



pastvu.com/1633956 uploaded by adahovskiy.tim

pastvu.com/_p/a/m/b/q/mbqhbphgfs998a5crg.jpg

Жилые дома в промзоне №5 «Магистральные улицы»

Промзона №6 включала крупные домостроительные комбинаты и заводы ЖБИ, на ее территории располагалось множество автобаз, в том числе крупнейший автокомбинат столицы – автокомбинат №1.





pastvu.com/_p/a/8/7/c/87cmskqfgocj5s7bl3.jpg

Автокомбинат №1

«Изюминка» промзоны – ее расположение на берегу р. Москвы, благодаря этому строительное сырье для ДСК и комбинатов ЖБИ поступало с барж, швартовавшихся вдоль причалов на Шелепихинской набережной.



pastvu.com/_p/a/d/b/4/db4b639021b3d90fd7e3cc1afedc1cd0.jpg

**Шелепихинская набережная. Вдали видны краны,
использовавшиеся для разгрузки барж**

В промзоне №6 расположены уникальные здания, представляющие большую архитектурную и историческую ценность, например, комплекс зданий станции «Красная Пресня» Окружной МЖД и здание следственного изолятора (проект архитектора Н.И.Рипинского, репрессирован в конце войны, затем работал в Казахстане).



pastvu.com/_p/a/8/4/5/845hpg3vg3sbmlkeqg.jpg

Следственный изолятор «Пресня»

Общим для этих промзон являлось также вкрапление кварталов капитальной жилой застройки в планировочный каркас территории, что вызывало много сложностей при подготовке предложений по их реорганизации.

С тех пор минуло почти тридцать лет. Часть предложений архитекторов и экологов по развитию этих территорий реализована, в частности, проложены общегородские магистрали, такие как Звенигородское шоссе, ТТК, выполнено комплексное ландшафтное благоустройство долин малых рек (Лихоборка, Городня), отселены жители нескольких кварталов, соседствовавших с крупными промышленными объектами, в целом производственный профиль промзон сместился в направлении торговых и логистических услуг.

Насколько, в конечном итоге, улучшилось качество жизни горожан на прилегающих к промзонам территориях, покажет время.

В следующем месяце мы расскажем об уникальных работах, выполненных ШАНЭКО в середине 90-х годов прошлого века по заказу Московского земельного комитета.

